

Compte rendu de la sortie du samedi 24 juin 2023.

Lieu : Forêt de Carnelle (95) entre Presles et Saint Martin du Tertre

Groupe de 7 personnes

L'objectif de cette sortie d'une journée était la découverte des libellules vivant aux abords des deux principaux étangs de la forêt de Carnelle située dans le Val d'Oise : le lac bleu et le petit étang.

Une belle météo nous a permis de faire nos observations et de profiter d'un pique-nique bien agréable en bord d'étang.



Le Lac bleu et le Petit étang sont des étangs artificiels, d'une surface respective de 2 ha et 1,3 ha et d'une profondeur d'environ 20 mètres, qui ont été aménagés dans d'anciennes carrières de marnes ce qui donne une coloration bleue (plutôt gris-vert lors de notre sortie).

La sécheresse des mois précédents était bien visible, le niveau d'eau des étangs était au plus bas et des zones, habituellement remplies d'eau et qui avaient fait l'objet l'année dernière (4 juin) d'intéressantes observations de libellules, étaient complètement asséchées.



Crédits photos : Isabelle ©IG, John ©JR Alain ©AR, Jean-Marc ©JMA

Ordre Odonata
Sous-ordre des anisoptères

Famille Libellulidae

Deux espèces, dont les mâles ont des formes et des couleurs très proches, ont été observées au bord du Lac bleu, il s'agit de l'orthétrum réticulé et de la libellule fauve.

L'orthétrum réticulé (*Orthetrum cancellatum* Linnaeus), possède des ailes totalement hyalines, sans taches sombres à la base des ailes et une face de couleur marron.

Chez la libellule fauve (*Libellula fulva* O.F. Müller), le mâle se reconnaît à ses yeux gris-bleu et à sa face noire ainsi qu'à des tâches à la base des ailes inférieures.

Au-delà de ces caractéristiques morphologiques, on a pu observer le comportement de chasse de ces deux espèces qui est très différent, la libellule fauve va se percher sur un support élevé (figure 1) tandis que l'orthétrum est posé au sol (figure 2).



Figure 1: Libellule fauve



Figure 2: Orthétrum réticulé

Orthetrum cancellatum Linnaeus

On a pu assister à une ponte d'orthétrum, la femelle dépose en vol ses œufs en surface de l'eau.



Et à un accouplement en vol.



La libellule fauve mâle (*Libellula fulva* O.F. Müller) est remarquable par sa face noir-brillant et ses yeux bleu-gris.



Figure 3 : *Libellule fauve mâle*



Figure 4 : *Libellule fauve mâle*

La femelle a les extrémités des ailes légèrement rembrunies.



Figure 5 : Libellule fauve femelle



Figure 6 : Libellule fauve cœur copulatoire

La libellule à quatre taches (*Libellula quadrimaculata* Linnaeus), n'a été observée que sur le petit étang. Les taches apicales des ailes sont plus ou moins étendues.



En fin de sortie nous avons eu la visite d'une grande espèce, l'Anax empereur (*Anax imperator* Leach), une femelle venant pondre dans les plantes aquatiques proche de la surface de l'eau. Et la découverte d'une exuvie qui pourrait correspondre à cette espèce.



Famille des Gomphidae

Une espèce juste aperçue mais heureusement immortalisée par Isabelle est le Gomphe vulgaire (*Gomphus vulgatissimus* Linnaeus). Cette espèce a le statut « rare » en Île de France et n'avait pas été notée sur le site de la forêt de Carnelle.



Sous-ordre des anisoptères

Famille Coenagrionidae

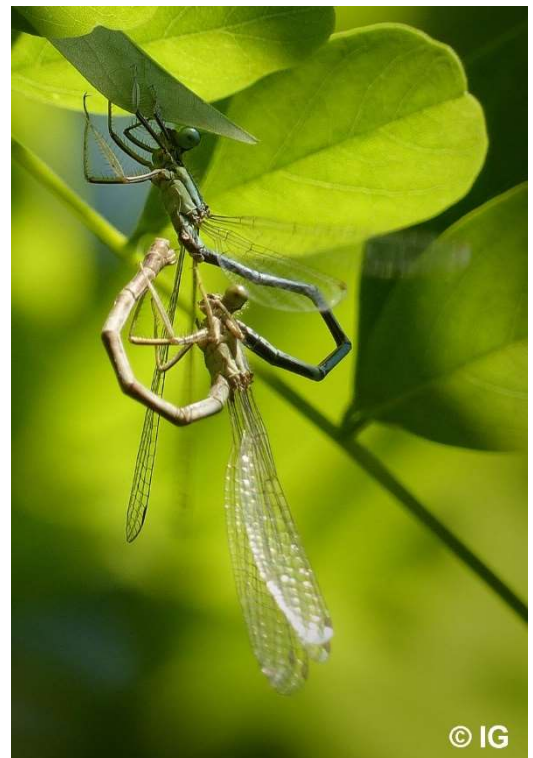
Le genre *Ischnura* regroupe des espèces de petite taille portant un anneau bleu sur l'avant dernier segment abdominal et des ptérostigmas bicolores.

L'agrion élégant (*Ischnura elegans* Vander Linden)



Famille Coenagrionidae

Le pennipatte bleuâtre ou Agrion à larges pattes (*Platycnemis pennipes* Pallas) se reconnaît à sa tête très large avec une bande noire reliant les deux yeux. Le cœur copulatoire et le tandem ont été observés ainsi que la ponte qui se fait en tandem dans la végétation de surface.



Ordre *Lepidoptera*

Quelques papillons ont également été aperçus.

Famille des Nymphalidés (*Nymphalidae*).

Le petit Mars changeant (*Apatura ilia* Denis & Schiffermüller) et le grand Mars changeant (*Apatura iris* Linnaeus) possèdent, sur la surface intérieure des ailes, des écailles capables de diffracter la lumière et donner une teinte violette métallique pour certaines inclinaisons des ailes.

Ces papillons ne butinent pas mais sont attirés par les fruits fermentés, les excréments des mammifères et la sueur humaine (voir les photos du grand Mars changeant !).

Les deux espèces se différencient, outre par leur taille, par quelques éléments de coloration. Le petit Mars possède un ocelle orange centré de noir bien visible sur la face interne des ailes antérieures et le grand Mars a, sur la face externe des ailes postérieures, une bande blanche avec une dent saillante au milieu.

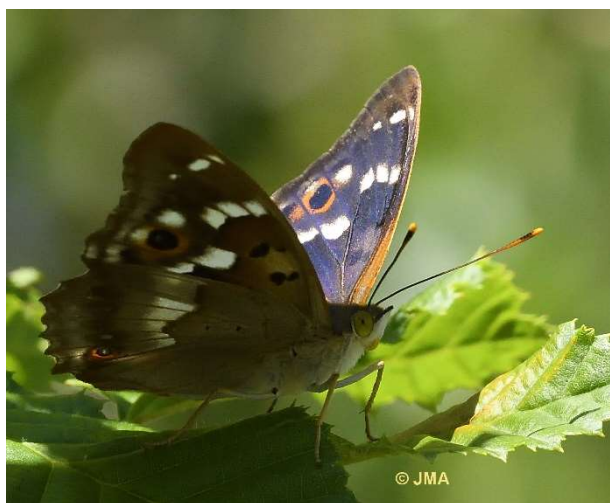


Figure 5: Petit Mars Changeant

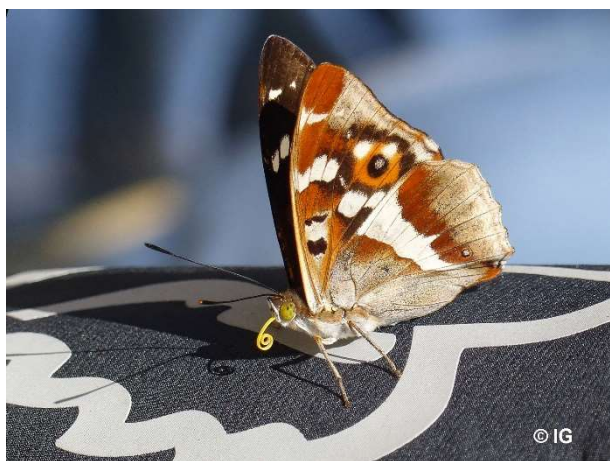
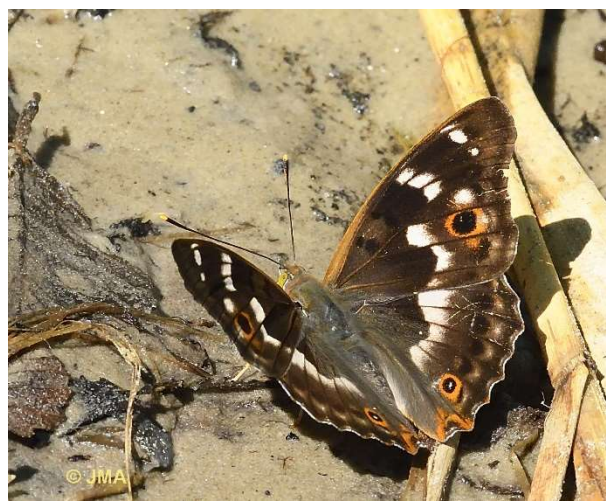
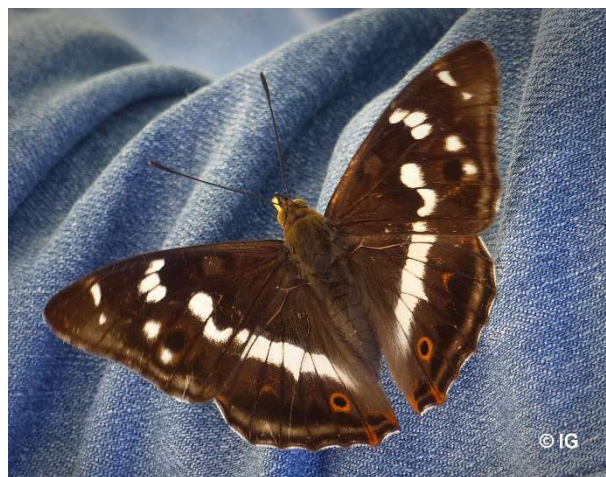


Figure 6 : Grand Mars Changeant



Famille des Nymphalidés (Nymphalidae)

Le Paon du Jour (*Aglais io* Linnaeus)



Le Vulcain (*Vanessa atalanta* Linnaeus)



Le Robert le Diable (*Polygonia c-album* Linnaeus)



Famille des Nymphalidés (Nymphalidae), sous-famille des Satyrinae

Le tristan (*Aphantopus hyperantus* Linnaeus) dont les ocelles du dessous des ailes postérieures sont caractéristiques.

