

Compte rendu de la sortie du samedi 29 avril 2023.

Groupe : 15 personnes

Météo : Journée bien ensoleillée.

Lieu : Forêt de Saint Germain en Laye, côté Maisons Laffite, du parking des Pétons jusqu'aux anciennes carrières Fayolle.

La carrière Fayolle est une zone d'environ 45 ha située au nord de la forêt de Saint Germain en Laye. Elle fait partie des espaces ouverts de la forêt avec l'ancien champ de tir et l'ancien hippodrome.

Ces milieux ouverts accueillent une flore remarquable : une vingtaine d'espèces rares ou assez rares dans la région, dont une espèce protégée (le Petit Pigamon, *Thalictrum minus*) et 5 espèces déterminantes ZNIEFF (*Carex praecox*, *Chondrilla juncea*, *Lepidium heterophyllum*, *Scleranthus annuus* et *Sedum forsterianum*). Cette variété du cortège floristique est favorable aux insectes, en particulier aux orthoptères et aux lépidoptères. On note aussi la présence de 2 espèces de reptiles qui fréquentent également ces milieux (Coronelle lisse et Lézard des souches) ainsi que d'un batracien remarquable, le Crapaud calamite.

Le site des anciennes carrières Fayolle a été anciennement exploité pour l'extraction des sables et des graves et en partie remblayé avec des ordures ménagères. Il offre une grande diversité de milieux (espaces ouverts, une zone humide, des îlots d'arbres isolés, ...). Il sert de dortoir et de zone de nidification au hibou moyen duc ainsi qu'à des espèces typiques de milieux ouverts (Perdrix grise, Tarier pâtre, Fauvette grise, ...)



Crédits photos : Isabelle ©IG, Chantal ©CB, Gilles ©GC, Etienne ©EV, Jean-Marc ©JMA

Collecte des insectes à vue et à l'aide d'un filet fauchoir.

Exemple de fond de filet, coccinelle à 16 points (*Tytthaspis sedecimpunctata*), tique (*Ixodes ricinus*), cloporte orange (Isopodes)



Ordre des lépidoptères (Lepidoptera)

Famille des Piérides (Pieridae)

L'Aurore (*Anthocaris cardamines*), chenille sur *Alliaria petiolata*, *Cardamines pratensis*, ...

Voir : <https://www.siteany78.org/spip.php?article1132>

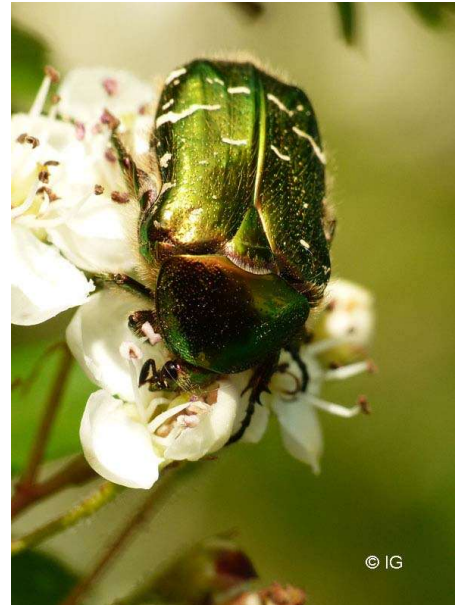


Ordre Coleoptera

Famille Scarabeidae,

Sous-famille : Cetoniinae

La cétoine dorée ou Hanneton des roses (*Cetonia aurata*)



Les cétoines adultes sont floricoles et s'envolent très rapidement car elles peuvent sortir leurs ailes sans ouvrir complètement les élytres. Leurs larves en forme de gros vers blancs se nourrissent exclusivement de déchets végétaux et sont facilement trouvées dans les composts, tas de feuilles mortes, bois décomposé, etc...

La cétoine cuivrée (*Potosia cuprea*)



Les deux espèces précédentes sont communes dans la région Île de France, leur variabilité intrinsèque de couleur et de répartition des marbrures blanches rend quelque fois difficile leur identification. Le critère absolu est la forme de l'apophyse méta-sternale, en forme de boule pour *aurata* et élargie pour *cuprea*.

Suture méta-sternale en forme de boule



Suture méta-sternale aplatie et élargie



La cétoine grise ou Drap mortuaire (*Oxythyrea funesta*)



La Cétoine punaise ou Mini cétoine (*Valgus hemipterus*), le mâle est floricole, la femelle (non vue sur place) reste le plus souvent au sol et est munie d'une longue tarière qui lui permettra de percer le bois mort dans lequel elle pondra ses œufs.



Famille Carabidae

Sous-famille Cicindelinae,

La Cicindèle champêtre (*Cicindela campestris*), insecte carnivore très actif sur les chemins forestiers. Sa larve, également carnivore, vit dans un terrier vertical où elle attend qu'une proie passe à sa portée.



Famille Cerambycidae,

Le petit Capricorne (*Cerambyx scopolii*)

L'adulte est floricole, la larve se développe dans le bois mort des feuillus.



Le Cardinal imposteur ou Callidie sanguine (*Pyrrhidium sanguineum*). Il émerge souvent du bois de chauffage stocké en hiver dans les maisons, l'insecte n'est attiré que par les bois coupés de l'année,



La Lepture bossue (*Cortodera humeralis*)



Famille Curculionidae
Sous-famille Entiminae

Phyllobius betulinus, le corps est recouvert de squamules brillantes vertes et/ou dorées.



Phyllobius pyri reconnaissable à son écusson recouvert de squamules blanches.



Phyllobius oblongus, les élytres sont recouverts d'une pilosité claire.



Polydrusus inustus, insecte polyphage originaire d'Europe centrale et en nette progression géographique.



Polydrusus pterygomalis



Sous-famille Lixinae

Le Lixus de la betterave (*Lixus juncii*) est un charançon inféodé au genre Beta, famille des Chénopodiacées ou des Amaranthacées.

Cette espèce se reconnaît à sa bande blanche continue le long du corps et aux dessins sur son abdomen.



Sous-famille Ceutorhynchinae

Le Charançon à bandes blanches (*Nedyus quadrimaculatus*). Les larves de cette espèce se développent dans les racines des orties.



Famille Melandryidae

Le Mélandre tribal (*Hypulus bifasciatus*), espèce saproxylique dont les adultes se rencontrent sur les arbres morts qui ont abrité leurs larves et occasionnellement sur les arbustes en fleurs (aubépine). Les larves se développent dans la carie rouge des essences feuillues (d'après <https://inpn.mnhn.fr/>)



Famille Pyrochroidae

Le Cardinal ou Pyrochore écarlate (*Pyrochroa coccinea*)

Les adultes sont floricoles. La larve se nourrit de champignons filamenteux sous les écorces et consomme aussi des larves d'autres insectes saproxylophages.



Famille Buprestidae

Le petit Richard (*Trachys minutus*)

La larve est xylophage et se développe dans les branches de divers feuillus, principalement les saules et les ormes.



Famille Chrysomelidae

Le Petit crache-sang ou Chrysomèle de Barbara (*Timarcha goettingensis*). Larves et adultes se nourrissent des feuilles, tiges et fleurs de divers espèces de gaillets



Ordre Hemiptera
Famille Coreidae
Sous-famille Coreinae

Enoplops scapha, vit sur de nombreuses familles végétales.

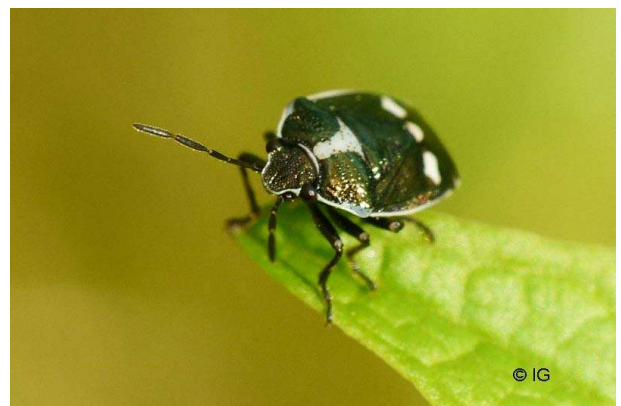


Famille Pentatomidae

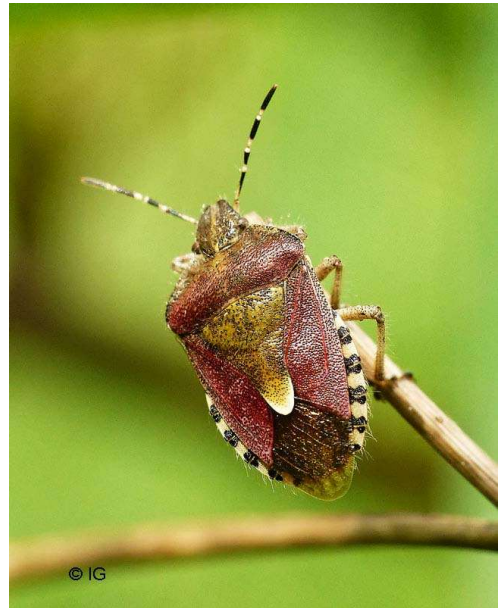
Eurydema ornata, dans le genre *Eurydema*, adulte et larve vivent sur de nombreuses espèces de crucifères



Eurydema oleracea



La Punaise brune à antennes et bords panachés (*Dolycoris baccarum*), espèce polyphage piquant les fruits et les graines.



Famille Tingidae

Le tigre du chardon (*Tingis cardui*), insecte inféodé aux chardons, d'où son nom.



Ordre Hymenoptera

Famille Tenthredinidae

Elinora koehleri

Tenthredo temula



Ordre Dermaptera

Famille Forficulidae

Le Forficule ou Pince-oreille ou Perce-oreille
(*Forficula auricularia*)



© Chantal B.

Ordre Diptera

Famille Tachinidae

L'Échinomyie à pieds rouges (*Tachina magnicornis*), les larves sont parasites de chenilles (noctuelles).



© Chantal B.

Famille Bombyliidae

Le Bombyle (*Bombylius sp.*)



© IG

Famille Empididae

L'Empis marqueté (*Empis tessellata*), l'adulte est un prédateur d'autres insectes.



© JMA

On quitte le monde des insectes pour une petite virée chez les araignées...

Ordre Araneae

Famille Thomisidae

La Misumène variable (*Misumena vatia*) se délectant de l'Empis marqué



Xysticus ulmi



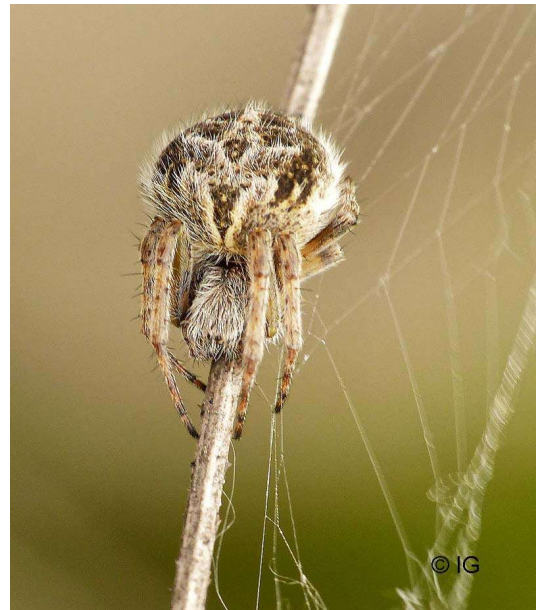
Famille Salticidae

Carrhotus xanthogramma mâle avec l'abdomen rouge et femelle beige à dessins noirs



Famille Araneidae

L'Épeire de velours (*Agalenatea redii*)



L'Épeire à bosses (*Gibbaranea bituberculata*)



Et on termine bien sûr par quelques champignons !

Le Pholiote précoce ou Agrocybe précoce
(*Agrocybe praecox*)



L'Entolome en bouclier (*Entoloma clypeatum*)
La Schizophylle commune (*Schizophyllum commune*)
La Tramète versicolore (*Trametes versicolor*)