



Les « champignons noirs » et voisins



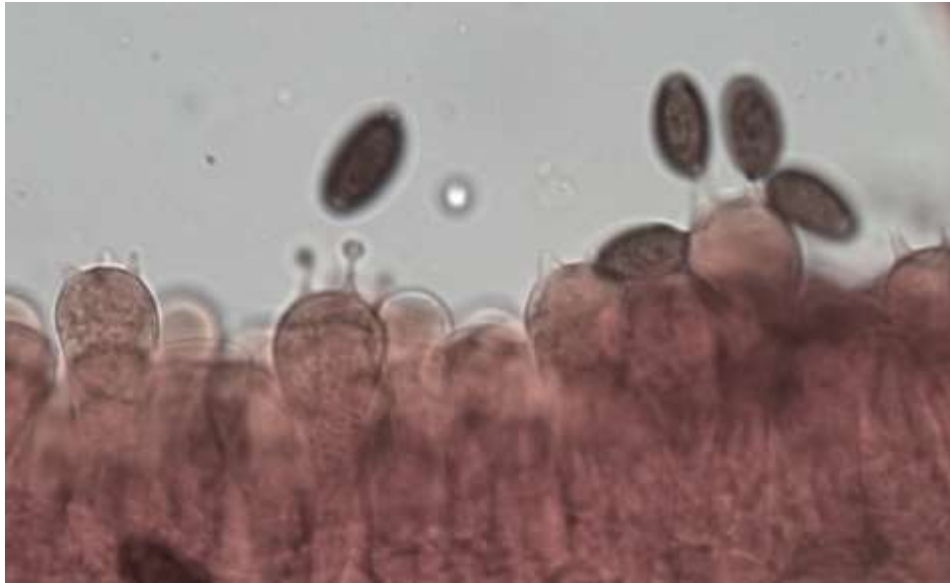
**Image trompeuse, on va parler mycologie
et pas cuisine**





Deux grandes classes de champignons

Basidiomycetes



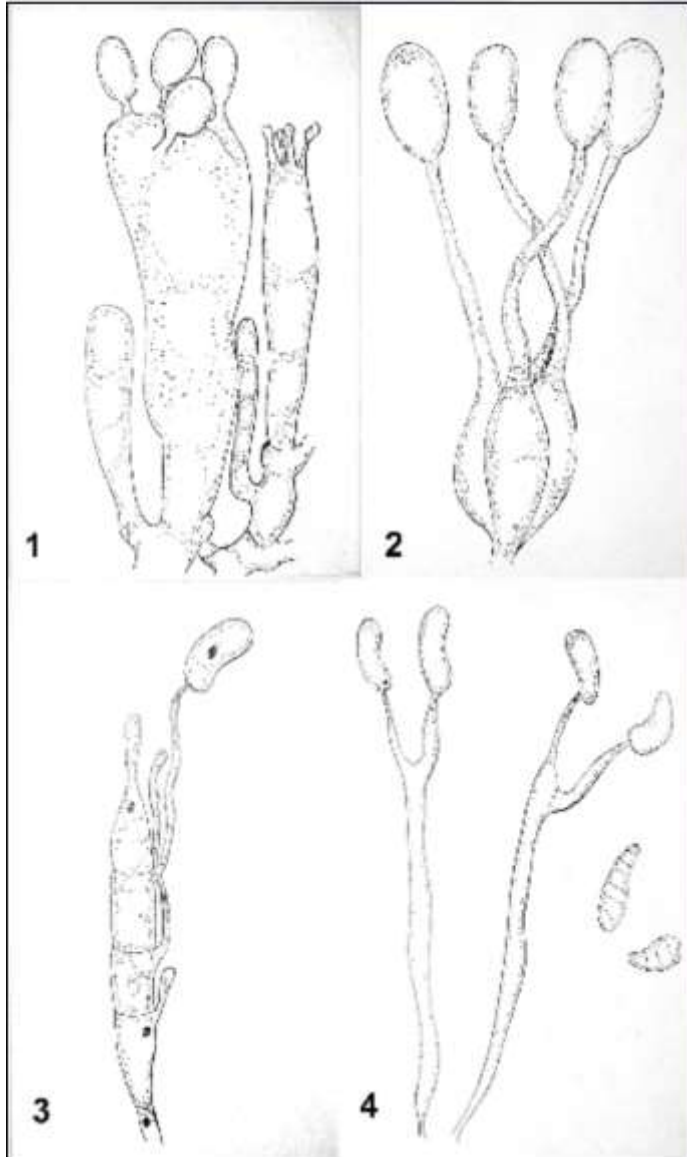
Presque tous les champignons de cette salle
Champignons à lames, à tubes, à aiguillons

Ascomycetes



Morilles, pézizes, truffes...

Hétérobasidiomycètes



1 et 5 Basides « normales »

2 Basides de trémelles
(Trémellales)

3 Basides d'auriculaires
(Auriculariales)

4 Basides de calocère
(Dacrymycetales)



Ces champignons sont gélatineux
Préparations microscopiques difficiles
Ils étaient classés ensemble
Ils appartiennent à des familles réparties dans différents ordres
Ne sont présentées que les espèces les plus courantes
Il y en a beaucoup d'autres...

Tremella mesenterica



Les trémelles sont des champignons parasites d'autres champignons

Mesenterica vient surtout en hiver

Elle a la chair opaque

Elle est parasite de *Peniophora*, que l'on voit sur la photo de droite

On ne voit pas toujours le *Peniophora*

Sur feuillus

Spoires 10-16 x 7-8 μm

Tremella aurantia



Ressemble beaucoup à la précédente
Chair plus translucide
Parasite de *Stereum*
Sur feuillus
Spores 9-10 x 5-7 μm



Tremella frondosa



Couleur brune

En général plus grosse que les précédentes

Parasite de *Stereum* sp.

Sur feuillus

Tremella foliacea, semblable, pousse sur conifères (*Stereum sanguinolentum*)

Tremella (Naematelia) encephala



Couleur blanche
Parasite de *Stereum sanguinolentum*
Sur conifères
Plus rare que les précédentes

Tremella fuciformis



Trémelle en forme de *Fucus*
Oreille d'argent, champignon blanc
Consommé en Extrême-orient
Cultivé
Parasite d'*Hypoxylon*, en particulier, *archeri*



Exidia glandulosa



Brun très foncé à noir

Forme « en bouton » (anciennement *E. truncata*) ou ressemblant à une trémelle

Guepinia helvelloides



Forme de cornet ouvert d'un côté

Pousse en terrain calcaire, sous résineux, plutôt en montagne

Comestible, sans intérêt

Pseudohydnum gelatinosum



Toutes les couleurs entre brun et blanc
Consistance gélatineuse
Sur résineux
A des aiguillons, comme les hydnes
Comestible, sans intérêt



Calocera cornea



Petit : moins d'un cm de hauteur
En grandes colonies, sur feuillus
Pas très fréquent

Calocera viscosa



Quelques centimètres de hauteur
Sur souches de conifères
Très fréquent
Ressemble à une clavaire, mais chair gélatineuse

Dacrymyces stillatus



Grandes colonies de petits carpophores
Quelques millimètres de diamètre
Sur feuillus ou conifères

Femsjonia (Ditiola) peziziformis



- Grandes colonies
- Quelques millimètres de diamètre
- Ressemble à une petite pézize
- Le microscope montre bien les basides fourchues

Auricularia mesenterica



Vue de dessus, ressemble à un polypore
La vue de dessous est caractéristique
Sur feuillus
Fréquent
Il peut y avoir de grandes colonies

Auricularia auricula-judae



Pousse toute l'année
Sur feuillus
Souvent sur sureau (*Sambucus nigra*)
Comestible
Peut se sécher facilement

« Champignon noir »



Largement cultivé et consommé en Asie

Son nom scientifique n'est pas clair : *cornea*, *nigricans*, *polytricha*, (plusieurs espèces ?)

Capte le parfum de la sauce

A une consistance appréciée

L'auriculaire française convient très bien pour la préparation de plats asiatiques



Auricularia cornea (Nouvelle-Zélande)



Merci de votre attention

Questions ?